

# WEBINAIRE DE LANCEMENT DE LA COMMISSION DE LA FILIÈRE DES LITIÈRES VÉGÉTALES LE 27 OCTOBRE À 11H



L'ENJEU ENVIRONNEMENTAL DES LITIÈRES POUR CHATS



2022

MICHAEL BEHNKE, PRÉSIDENT DE LA COMMISSION  
DE LA FILIÈRE DES LITIÈRES VÉGÉTALES AU SEIN DE LA FÉDÉRATION RCUBE.

## CATS FOR THE FUTURE : UN INTERLOCUTEUR DE RÉFÉRENCE !



La création de la filière des litières végétales au sein de RCube est l'aboutissement d'un travail que nous avons commencé en 2020 en France. Alors qu'il existe depuis des années des alternatives écoresponsables à base de fibres végétales, chaque année, environ 612 000 tonnes\* de litière usagée à base de matières premières minérales finissent dans les décharges françaises. La litière pour chat est rarement considérée comme un problème environnemental. Or, le végétal offre des performances bien supérieures à la litière minérale standard. Il est grand temps de repenser et de remplacer, voire d'interdire les déchets minéraux !

C'est tout le sens de l'initiative de Plant Litter Association (PLA) qui a souhaité sensibiliser l'ensemble des citoyens, collectivités, scientifiques, universitaires et fabricants pour faire rimer litières pour chats avec durabilité.

Pionnière en la matière, l'Italie s'est engagée dans cette voie dès 2012 avec PLA Italie, fondée à Milan.

Depuis, la France et l'Allemagne lui ont emboîté le pas.

Notre campagne "Cats For Future" en France et en Allemagne y contribue fortement. Notre institutionnalisation au sein des instances nationales françaises va nous permettre d'accélérer et de développer nos actions.

\*Chiffres à réactualiser d'ici fin octobre

En France, depuis 2020 nous avons déjà sensibilisé des députés, des centaines de collectivités territoriales, des sénateurs, des conseillers du CESE et de nombreuses associations d'élus.

Le dernier arrêté conjoint entre le ministère de l'Agriculture et celui de la Transition écologique du 15 mars dernier sur les emballages, nous démontre que nous devons convaincre davantage pour démontrer que les litières végétales sont vertueuses et qu'elles pourraient être incorporées sans risques aux biodéchets. C'est tout le sens de notre feuille de route que nous allons vous présenter lors de ce webinar. Par ailleurs, dans le cadre de la stratégie nationale bas carbone, on sait aujourd'hui que les litières végétales permettent, en France, d'économiser près de 500 000 tonnes de CO<sub>2</sub> (à raison de 33 kg de CO<sub>2</sub> par chat et par an. Il y'a 15.1 millions de chats en France. Nous devons dès aujourd'hui, encourager les bonnes volontés et sensibiliser les citoyens en quête de consommation durable !

Avec l'aide de tous, nous pouvons développer encore davantage la filière des litières végétales durables, écologiques, responsables, déjà en plein essor.

La création d'une commission au sein de la Fédération RCube est un premier exemple de cette institutionnalisation, comme vous le constaterez dans ces pages.

Bonne lecture !



## COMMISSION DE LA FILIÈRE DES LITIÈRES VÉGÉTALES

L'ENJEU ENVIRONNEMENTAL DES LITIÈRES POUR CHATS



Communiqué du vendredi 7 octobre 2022

# ECONOMIE CIRCULAIRE : UNE FILIÈRE VIENT DE SE CONSTITUER !

LE 27 OCTOBRE À 11H, WEBINAIRE DE LANCEMENT  
DE LA COMMISSION DE LA FILIÈRE DES LITIÈRES VÉGÉTALES

**Benoit Varin, Nadjib Renai et Michael Behnke, respectivement, Président, Délégué Général et président de la Commission de la Filière des Litières végétales au sein de la fédération RCube organisent un webinaire de lancement le 27 octobre 2022 à 11h.**

Pour y assister →

L'enjeu environnemental des litières pour chats est devenu incontournable notamment avec la mise en œuvre prochaine de la Loi AGECE mais aussi de la loi Climat et Résilience. Ces deux textes législatifs et leurs décrets d'application ont rendu nos revendications encore plus audibles dans un contexte où le nombre de chats est passé en France de **14.2 millions à 15.1 millions fin 2021**<sup>1</sup>.

### Une filière qui prend forme

Membre de l'INEC et de la Fédération RCube, l'association PLA qui porte ce sujet au niveau transnational (pour rappel, c'est une association italienne, représentée en France et en Allemagne) a pu bénéficier de l'écoute des députés du Bundestag allemand et de l'Assemblée nationale. Aujourd'hui, au travers de l'initiative Cats For Future, elle préside en la personne de Michael Behnke, la **1<sup>ère</sup> commission française dédiée à la filière des litières végétales.**

### Un webinaire pour présenter la feuille de route de la commission

L'occasion d'amplifier ses campagnes de sensibilisation, et de proposer une feuille de route qui sera présentée **le 27 octobre 2022 à 11h.** Alors qu'on parle de la

stratégie nationale bas carbone dans l'hexagone, il est important pour PLA de confirmer que si l'ensemble des propriétaires de chats opérait une transition vers les litières végétales, ce seraient 33 kg de CO<sub>2</sub> qui seraient économisés, par an et par chat, selon une étude ACV Suisse<sup>2</sup> soit plus de 500 000 tonnes /an ! Un chiffre considérable qui se rajoute aux avantages de la litière végétale qu'elle soit à base de bois ou de céréales : elle produit de la chaleur ou de l'énergie lors de l'incinération, elle est compostable et méthanisable.

Pour s'inscrire →

« Il est temps de changer notre mode de consommation et de bannir des produits qui sont nocifs pour le climat et l'environnement. Les litières pour chat végétales représentent une alternative durable à la litière minérale, pourtant toujours consommée par 9 sur 10 des possesseurs de chat en France. Simples d'utilisation et pratiques, elles permettent de mieux protéger notre planète ». plaide Michael Behnke.

« La création de cette commission était une évidence ! La réutilisation de matières secondaires va tout à fait dans le sens de nos actions. » explique Benoit Varin

### Contact Medias

PLA – représentée par Michael Behnke  
Contact-Médias : Marie-Pierre Medouga, Cheffe de projet, 06 22 78 71 38 – [passezauvegetal@mp-c.eu](mailto:passezauvegetal@mp-c.eu)

<sup>1</sup> Selon le Fediaf 2021  
<sup>2</sup> Disponible sur demande

## Sommaire

### L'IMPACT ENVIRONNEMENTAL DES LITIÈRES MINÉRALES

<b>1. L'édito de Michael Behnke, représentant de PLA en France et en Allemagne</b>	<b>2</b>
• Un interlocuteur de référence	
<b>2. Une initiative européenne</b>	<b>5</b>
• À propos de PLA	
<b>3. Les litières pour chats : un défi de poids toujours d'actualité</b>	<b>6</b>
• Le chat, l'animal préféré des Français	
• Les avancées depuis mars 2020	
• 3 questions à Emmanuel Adler	
<b>4. Le quizz</b>	
• Faire prendre conscience plus largement de l'enjeu environnemental	<b>11</b>
<b>5. Les collectivités en première ligne</b>	
• Informer et sensibiliser les collectivités	<b>12</b>
• Le point de vue des associations d'élus	
• Une expérimentation pour convaincre les ministères	
<b>6. Et demain ? les 5 revendications de PLA</b>	<b>13</b>
<b>Contacts</b>	<b>16</b>

# UNE INITIATIVE EUROPÉENNE

PLA (Plant Litter Association) est une association européenne, fondée en 2012 à Milan en Italie pour promouvoir l'utilisation de la litière végétale.

A travers des parcours de sensibilisation et d'information, les membres de PLA appliquent leur savoir-faire sur le terrain dans leurs secteurs d'expertises respectifs.

Ils se rendent disponibles pour organiser des événements et des initiatives qui sont de véritables moments de formation et de promotion. PLA était présente lors de l'édition en ligne d'Interzoo 2021 en juin 2021 à Nuremberg lors de l'événement le plus important du secteur. A cette occasion, il a bénéficié de l'opportunité de se présenter devant un public international.

Au sein de PLA, outre des fabricants et des distributeurs de litières issues des sous-produits de céréales, participent des producteurs de litières à base de bois, des universités, la grande ONG Legambiente et la parlementaire européenne Patrizia Toia. De nombreuses collectivités se sont associées à la sensibilisation et notamment le comté de Venise et des collectivités de Lombardie.

L'Italie a une petite longueur d'avance sur les deux autres pays puisque la TVA y est déjà réduite pour les litières végétales.

En Allemagne, plusieurs initiatives ont vu le jour. Tout d'abord, C2C a soutenu en mai dernier l'initiative qui a pris également le nom de « Cats for future » lors d'un congrès dénommé « Berlin City Summit », une table ronde dédiée à la problématique des litières.

Puis, le Bundestag a répondu à une question posée relative aux économies de CO<sub>2</sub> rendues possibles par les litières végétales.

En France, l'initiative (anciennement Transition végétale) et à présent Cats For Future, est soutenue par l'ex-député des Bouches-du-Rhône François-Michel Lambert qui est aussi président de l'Inec (Institut national de l'économie circulaire). Mais aussi par des collectivités, des associations d'élus et environnementales, des fédérations telles que RCube et des think tanks tels que l'Inec, par exemple.

Le dossier de la caractérisation des litières en biodéchets reste sensible et d'actualité. L'ex-député François-Michel Lambert avait en effet proposé un amendement sur l'interdiction des litières minérales en 2024 qui a été rejeté. En parallèle les administrations souhaitent obtenir des précisions et des preuves scientifiques sur l'innocuité de la réutilisation des litières végétales. C'est la raison pour laquelle PLA lance un crowdfunding pour réaliser une étude scientifique en vue de la caractérisation, du compostage et de la méthanisation afin de compléter l'information des pouvoirs publics et des collectivités territoriales ayant la compétence "déchets".

# UN DEFI DE POIDS TOUJOURS D'ACTUALITÉ



Le chat est de loin l'animal préféré des Français<sup>1</sup> idéal quand on habite en zone urbaine. Il est parfaitement adapté à la vie en appartement. C'est aussi un grand consommateur de litière. Et ce, même, lorsque qu'il réside dans un foyer en zone rurale. Selon les chiffres du Fediaf, les chats, en France, seraient plus de 15.1 millions fin 2021. 92 % des litières utilisées aujourd'hui sont des litières minérales et seulement, 8 % des litières végétales. Celles-ci à base de bois ou de céréales sont produites à partir d'une matière première secondaire renouvelable : sciures, déchets issus de forêts éco-certifiées et déchets de céréales. Les litières pour chats représentent en moyenne 2,5 % du poids des ordures ménagères en France<sup>2</sup>. Or, ce sont des déchets principalement non valorisables : 612 000 tonnes de déchets\* issus des litières dont 563 000 pour les minérales.

Il existe deux types de litières minérales :  
- celles qui sont pour la plupart extraites des pays lointains (Turquie, Sénégal et Canada) et

qui nécessitent l'excavation de tonnes de roches et sont chauffées plusieurs heures dans des fours (à gaz) à haute température. Il faut ensuite les transporter ce qui augmente encore l'empreinte carbone.

- celles à base de silice, produites à partir du sable, elles sont chauffées à très haute température et sont produites en Chine à partir de centrales à charbon le plus généralement.

Ce sont des ressources non renouvelables dont les déchets ne peuvent être valorisés ni par combustion, ni par méthanisation ou par compostage.

## Le danger particulier des silices

L'agence de sécurité sanitaire a confirmé le lien entre la silice cristalline et le risque de développer des maladies respiratoires<sup>3</sup>. Or, les litières à base de silice contiendraient en outre des acides sulfuriques et des adjuvants pour maximiser l'absorption<sup>4</sup>.



1 Statistiques 2018-2019, Kantar média

2 Infographie Rettenmaier issue de l'ACV

3 <https://www.leparisien.fr/societe/la-silice-cette-poussiere-cancerogene-que-l-on-respire-tous-22-05-2019-8077509.php>

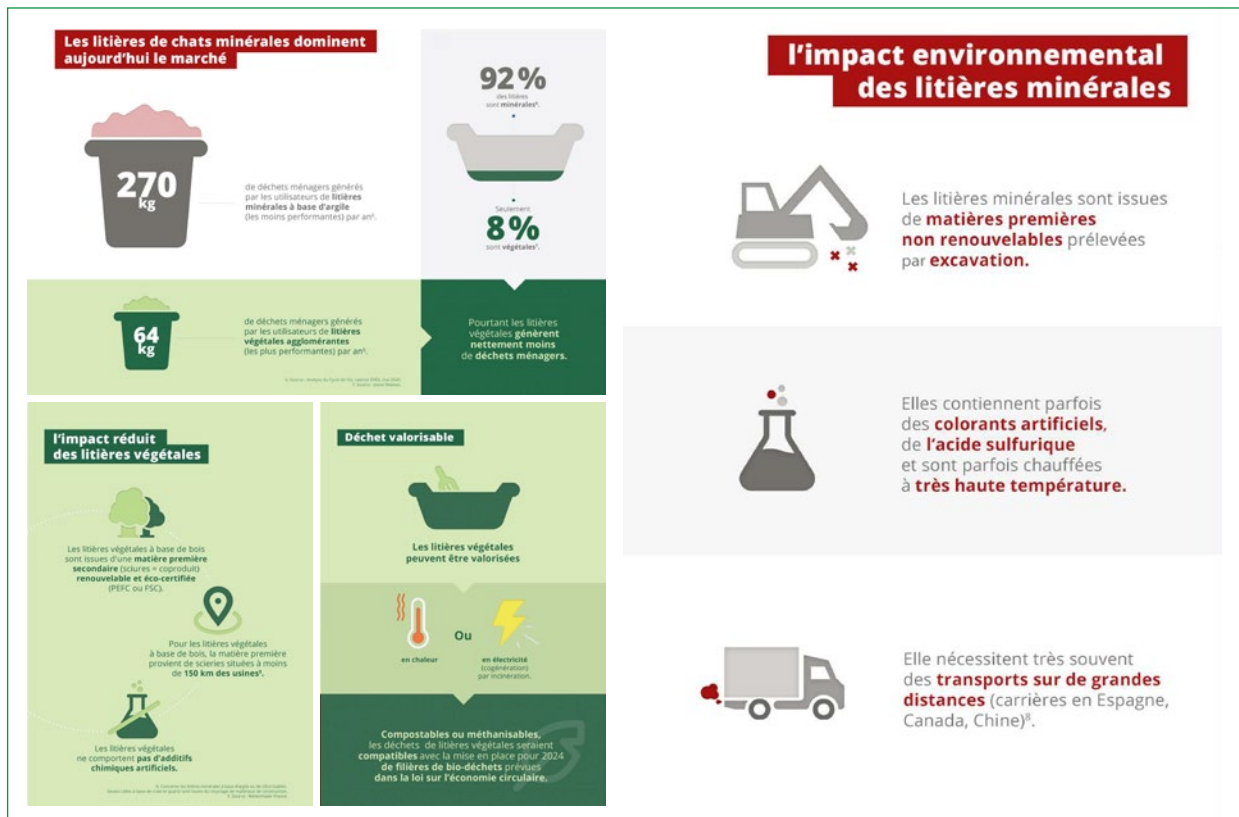
4 <https://www.anses.fr/fr/content/exposition-%C3%A0-la-silice-cristalline-des-risques-%C3%A9lev%C3%A9s-pour-la-sant%C3%A9-des-travailleurs>

## La problématique de l'enfouissement

Une fois jeté, ces déchets sont pour la plupart amalgamés avec les ordures ménagères et non triés. 68 % sont valorisés énergétiquement, 24 % vont en décharge (et sont enfouies) et 8 % sont compostés ou méthanisés\*. Or, les sites d'enfouissement sont amenés à disparaître à l'horizon 2025 comme le veut la loi sur la Transition énergétique pour une croissance verte (dite loi TECV). Comme l'indique Jean-Christophe Pouet, chef du service mobilisation et valorisation des déchets à l'Ademe dans une interview accordée au journal Le Monde daté du 15 mai 2017 : « *Nous avons un objectif de réduction de 50 % des sites d'enfouissement en 2025. Or, si l'on considère qu'à ce jour 30 % de nos déchets sont enfouis, cela veut dire que dans sept ans, ce chiffre passera à 15 %. [ ..] Nous devons aussi améliorer notre manière de collecter, de trier et de valoriser ce qui ne peut l'être pour ne plus avoir à l'enfouir, comme, notamment, les déchets des activités économiques. Nos déchets, lorsqu'ils sont triés, peuvent être, soit valorisés sous forme de matière première, soit, s'il s'agit de refus de tri (ce qui n'est pas valorisable), être transformés en chaleur ou en électricité* ».

Produire beaucoup moins de déchets et en faire une matière valorisable, c'est précisément tout l'enjeu de la transition écologique et de l'économie circulaire au centre de l'initiative Cats For Future.

Source : <https://www.actu-environnement.com/ae/news/chiffres-cles-dechets-france-35514.php4>



5 [https://www.lemonde.fr/les-cles-de-demain/article/2018/02/19/les-sites-d-enfouissement-sont-voues-a-disparaitre\\_5259224\\_4758288.html](https://www.lemonde.fr/les-cles-de-demain/article/2018/02/19/les-sites-d-enfouissement-sont-voues-a-disparaitre_5259224_4758288.html)

# LES AVANCÉES ET LES FREINS DEPUIS MARS 2020

## LA LOI ANTI-GASPILLAGE POUR ECONOMIE CIRCULAIRE (AGEC)

### Que dit la loi ?

La loi Agec, le plan France relance, la loi Climat, la stratégie bioéconomie pour la France, la feuille de route économie circulaire et la programmation énergétique du pays ont formulé plusieurs principes, dans la continuité de l'action du MTE et du MAA. A savoir :

- ◆ Réduire les déchets, tendre vers le zéro déchet et développer l'économie circulaire.
- ◆ Réduire l'enfouissement des déchets ménagers (maximum de 10 % en 2035).
- ◆ Trouver des alternatives aux engrais azotés minéraux et augmenter la part d'azote organique dans l'agriculture française.
- ◆ Développer la filière de la méthanisation.
- ◆ Augmenter le carbone stocké dans le sol pour lutter contre le dérèglement climatique (initiative 4 pour 1000).  
Et pour atteindre ces objectifs, il est prévu de :
- ◆ Mettre en place le tri à la source et la collecte séparée des déchets organiques.
- ◆ Permettre aux déchets présentant des propriétés d'innocuité, de biodégradabilité et de compostabilité similaires aux biodéchets d'être collectés conjointement avec les biodéchets.
- ◆ Permettre le développement d'une filière des biodéchets.
- ◆ Aider les collectivités et leurs groupements à structurer cette filière via des aides dans le cadre du Plan de relance.

Alors qu'on parle de la stratégie nationale bas carbone dans l'Hexagone, il paraît important de confirmer que si l'ensemble des propriétaires de chats opérait une transition vers les litières végétales, ce seraient 33 kg de CO<sub>2</sub> économisés par an et par chat selon une étude ACV Suisse. Soit près de 500 000 tonnes /an.

Source : bilan écologique des animaux domestiques et de compagnie

## DES EXPERIMENTATIONS A RECENSER ET ANALYSER

En Sud-Vendée, le Sycodem (Syndicat de collecte des déchets) expérimente la collecte des litières des chats au sein d'une des communes membres et utilisent trois composteurs collectifs : le premier avec 100 % de litières, le deuxième avec 50 % le troisième avec 20 %. le syndicat souhaite observer les différentes décompositions. D'autres collectivités en France et en Europe font la promotion des litières végétales. C'est dans le canton de Genève que cette politique est la mieux développée. De nombreuses

autres conseillent d'ajouter les litières végétales au compost individuel : Lorient Agglomération, Syndicat du Bois de l'Aumône (Puy-de-Dôme), Communautés de communes du Pays de Château-Gontier, etc. Une étude de l'Ademe de 2017 souligne que 32 % des 125 collectivités interrogées acceptaient les litières animales.

6 Ces expérimentations précisent toutes le fait de ne pas utiliser ce compost pour un usage destinées à une consommation de fruits et de légumes en raison des risques sanitaires encourus.



## UN TRI A LA SOURCE TROP RESTRICTIF

Le dernier arrêté listant les emballages et déchets compostables, méthanisable et biodégradables pouvant être collectés avec les biodéchets est trop restrictif. En effet, il n'incorpore pas les litières végétales alors que c'est le cas des feuilles mortes et des mouchoirs souillés. Par ailleurs, il autorise tout de même les collectivités à faire comme elle le souhaitent mais sans modalité contraignante. Cette demie mesure ne satisfait ni les associations spécialistes du compostage, ni bien entendu la filière naissante des litières végétales. Cats For Future avait plaidé en octobre 2021 pour une conception plus extensive et un arrêté complémentaire après une expérimentation.

## LES ERREURS DE TRIS :

Le ministère a fait valoir que l'une de ses réticences se rapportait aux erreurs de tris pouvant entre litières végétales et minérales.

- ◆ Cats For Future a créé un kit de communication : une brochure et le cas échéant une petite vidéo pour différencier litière végétale et litière minérale à partager sur les sites des collectivités et les réseaux sociaux.

Très bientôt (à l'horizon 2024/2025), naîtra un label qui permettra non seulement de repérer plus facilement les litières compostables et méthanisables mais aussi d'en garantir la très bonne qualité. PLA y travaille avec ses partenaires.

## L'OBSOLESCENCE DES EQUIPEMENTS

Les collectivités sont en train de s'équiper pour répondre aux exigences de la loi. Elles rencontrent des difficultés pour financer leurs investissements via des organismes au premier rang desquels se trouvent l'ADEME. En effet, la méthanisation et le compostage semi industriel des litières végétales via les composteurs électromécaniques requièrent des couple temps/température particulier (pour mémoire 67° pour éliminer les pathogènes les plus courants dont la toxoplasmose).

- ◆ Cats For Future a organisé plus de entretiens avec des collectivités et des associations d'élus. Il en ressort une difficulté à se saisir des dossiers de l'Ademe ou à bénéficier des aides dues.

## TROIS QUESTIONS À : EMMANUEL ADLER, AUTEUR DU « RAPPORT SUR LA VALORISATION BIOLOGIQUE DES LITIÈRES DES CHATS »



### **Pouvez-vous vous présenter, quel est votre parcours ?**

Je suis un ingénieur expert indépendant, spécialisé dans la valorisation des résidus organiques, formé en France et aux États Unis. Passé par les groupes Suez et Saur, je crée mon entreprise de conseil en 1997 pour apporter assistance à des maîtres d'ouvrage privés comme publics. Expert de justice, je prête une attention toute particulière aux règles de construction comme aux conditions d'exploitation des installations. Passionné, j'ai obtenu un doctorat de l'École des Ponts en 2020 pour mes travaux sur l'histoire des traitements des déjections humaines de la fin du 18e au début du 20e siècle. Engagé sur le plan humain, je préside le Réseau Interprofessionnel des Sous-Produits Organiques (RISPO), association qui fédère plus d'une centaine d'acteurs de la filière et vise à favoriser le partage des connaissances pratiques et scientifiques entre praticiens.

### **Peut-on dire des litières végétales pour chat qu'elles sont biodégradables et à quelles conditions ?**

Sous l'aspect de la gestion de déchets, après utilisation, les litières végétales destinées aux chats sont considérées comme des résidus organiques constitués par deux fractions principales, la litière proprement dite, issue de sciure de bois, et les déjections canines, plus ou moins humides.

Si la fraction végétale est riche en fibres de lignocelluloses, biodégradables dans une certaine proportion (la lignine est très résistante), les fèces et l'urine sont très facilement décomposés par les micro-organismes. Les litières végétales sont ainsi une matière intéressante pour le compostage comme pour la méthanisation, en sachant que la cinétique de biodégradabilité dépend de divers paramètres, comme la teneur en eau et en oxygène, le rapport carbone sur azote ou la température.

### **L'incinération et la méthanisation sont-ils les principaux débouchés et à quelles conditions ?**

Dans le contexte réglementaire actuel et compte tenu des risques sanitaires associés aux déjections canines, deux filières de valorisation des litières souillées sont à considérer. Majoritaire en France, l'incinération permet de produire de l'énergie sous forme d'électricité et de chaleur par cogénération. Procédé vert en développement, la méthanisation transforme la matière organique en biogaz riche en méthane (gaz de ville) et en digestat utilisable pour fertiliser les sols.

[Télécharger l'intégralité du rapport →](#)



## EXTRAIT DE L'ETUDE D'HELENE FRUTEAU DE LANCIOS : "NOTE SUR LA VALORISATION DE LA LITIERE A BASE DE SCIURE DE BOIS"



*« En méthanisation, la litière végétale participe à la production d'énergie, permet d'équilibrer un rapport carbone/azote quand elle est mélangée à des déchets alimentaires et peut fournir un précurseur d'acides humiques dans le cadre de la valorisation agricole du digestat »*

A côté de l'aspect énergétique, la sciure de bois par exemple peut présenter des avantages décisifs dans certains cas :

- Cas de digestion de biomasses très riches en azote (comme les déchets de cuisine) : elle permet, dans une certaine mesure, de rétablir un ratio carbone/azote plus favorable à une biodégradation
- Cas de collecte de biomasse très humide : elle permet de d'absorber l'eau libérée par la biomasse humide et d'éviter ainsi les coulures et l'apparition de zones mouillées anaérobies où se développent des fermentations intempestives génératrices d'odeurs nauséabondes. Par ailleurs la fraction non digérée des lignocelluloses est précurseur dans le sol des acides humiques, ce qui confère au digestat (résidu de digestion) une valeur agronomique non négligeable en tant qu'amendement organique.

Dans le cas de la litière souillée, outre la sciure de bois, il faut prendre en compte les déjections associées.

D'un côté les déjections présentent elles aussi un pouvoir méthanogène non négligeable, d'un autre côté elles renferment de l'azote et de l'eau : il conviendrait donc de confirmer ces aspects par des analyses sur des litières souillées, telles qu'elles sont en réalité dans les poubelles.

Comparaison litière organique (bois) et minérale (argile) : les deux types de litières peuvent être (et sont) collectées avec les biodéchets ménagers.

Ils n'induisent pas de problèmes biologiques ni mécaniques particuliers au niveau du traitement par méthanisation ou compostage. La litière organique présente l'avantage en méthanisation :

- De participer à la production d'énergie
- D'équilibrer un rapport carbone/azote quand elle est mélangée à des déchets alimentaires De fournir un précurseur d'acides humiques dans le cadre de la valorisation agricole du digestat Il est donc tout à fait approprié de favoriser la collecte de la litière à base de sciure de bois avec les biodéchets avant un traitement par méthanisation.

[Télécharger l'intégralité de la note →](#)

# LE QUIZZ ADRESSÉ AUX ÉLUS ET AUX FORMATIONS POLITIQUES

CONNAISSEZ-VOUS L'IMPACT ENVIRONNEMENTAL DES LITIÈRES MINÉRALES ?



Après avoir fait prendre conscience plus largement aux politiques et aux collectivités territoriales de l'enjeu environnemental des litières, on continue avec tous les publics. En 10 questions et un quart d'heure, le questionnaire fait le tour du sujet.

A vous de jouer ami(e)s de la presse spécialisée  
et professionnelle !

RÉPONDRE AU QUESTIONNAIRE →



# LES COLLECTIVITES EN PREMIERE LIGNE

## INFORMER ET SENSIBILISER LES COLLECTIVITÉS

Via des campagnes d'emailing depuis avril 2021, Cats For Future a sensibilisé plus de 1 000 communautés de communes.

Plus de 5 % des communautés de communes l'ont été via des appels directs, des entretiens ou ont participé à nos webinaires.

Près de 100 communautés de communes étaient effectivement présentes lors de nos webinaires : cela représente plus de 3,3 millions d'habitants.

Le retour de cette campagne 2021 montre que, dans la grande majorité, les collectivités n'étaient pas informées de l'impact environnemental des litières pour chats quand bien même certaines expérimentations étaient déjà menées çà et là pour mesurer les performances en matière de collecte.

Aujourd'hui, les collectivités attendent un assouplissement des positions des ministères et une harmonisation.

## LES OUTILS DE SENSIBILISATION

- ◆ Les newsletters en principe trimestrielles.
- ◆ Le site internet lancé le 25 mars 2022.
- ◆ Des webinaires bimestriels.
- ◆ Un questionnaire de type quizz.
- ◆ Un plaidoyer pour les ministères et les décideurs politiques nationaux.
- ◆ Un dossier de presse.
- ◆ Une présentation Powerpoint pour les responsables déchets.
- ◆ Une brochure destinées aux collectivités afin d'informer les habitants des territoires.
- ◆ Des outils numériques à partager sur les réseaux sociaux.

## LE POINT DE VUE DES ASSOCIATIONS D'ÉLUS ?

La plupart de celles qui ont été interrogées en 2021 plaident pour une action sans ambiguïté du législateur **allant dans le sens de l'interdiction des litières minérales** à l'horizon 2030, voire avant. Ce qui faciliterait le tri sélectif et la collecte ainsi que la caractérisation dans les biodéchets (avec traitement industriel).

## UNE EXPÉRIMENTATION POUR CONVAINCRE LES MINISTÈRES ?

Au vu des freins posés par les ministères, Cats For Future, travaille collectivement avec les territoires dans plusieurs directions :

- Travailler avec les collectivités qui lancent des appels à projet « déchets » pour mener des campagnes de sensibilisation à grande échelle plutôt dans les zones urbaines.
- Co-lancer et être partenaire d'une étude pour démontrer scientifiquement l'innocuité des litières végétales et leur apport dans les biodéchets pour améliorer les qualités des digestats.

Pour financer ce projet, la Commission de la filière des litières végétales lance un financement participatif que tous les internautes pourront retrouver ici :

JE PARTICIPE →

## PRÉSENTATION DU PROJET

### Une étude scientifique indispensable pour sécuriser l'incorporation des litières végétales dans les biodéchets.

Celle-ci réunit un laboratoire réputé spécialisé dans l'analyse des biodéchets, la commission "filiale végétale" de la fédération RCube et les parties prenantes institutionnelles (Ademe, INEC ... ) pour un enjeu majeur d'accès au gisement de matière végétale réutilisable équivalent à 6121</tonnes annuelles.

Dans un contexte d'économie circulaire européenne où l'urgence environnementale est de réduire la quantité de matière première extraite, cette étude servira de socle pour:

- ◆ Développer les politiques de zéro déchet dans les collectivités.
- ◆ Favoriser les bonnes pratiques des consommateurs.
- ◆ Pérenniser d'une filière.

## ORIGINE DU PROJET

### L'impact environnemental négatif des litières minérales.

Plus d'un Français sur quatre est propriétaire d'un chat. Leur population est estimée à 15,1 millions. Et 90 % des litières pour chats sont d'origine minérale. Souillées, elles représentent donc 2,5 % en moyenne des ordures ménagères résiduelles soit, 612 000 tonnes par an. Et en zone urbaine, elles peuvent dépasser 5 % ou même 7 % des OMR. La litière minérale (bentonite, silice, argile) est issue de minerais excavés dans des carrières principalement hors d'Europe (au Canada, en Chine, au Sénégal et en Turquie). La litière minérale ne brûle pas. Donc si elle est incinérée, elle devient du mâchefer (un résidu issu de la combustion non utilisable sauf pour goudronner des routes). Il est estimé que 8% des mâchefers sont issus de litières minérales en France.

Face à ce constat, des entreprises françaises et européennes développent et vendent des litières végétales. Celles-ci représentent 10 % du marché français. Produites à base de déchets de l'industrie sylvicole (bois) ou agricole (orge, blé), elles sont incinérables du fait du pouvoir calorifique de la matière végétale. Mais aussi compostables et méthanisables.

### A quoi servira l'argent collecté ?

Mener des études sur les 2 méthodes d'incorporation des déchets : la méthanisation et le compostage :

- ◆ Etude sur la qualité agronomique du produit
- ◆ Etude de confirmation sur les qualités sanitaires
- ◆ Etude de confirmation de la faible teneur de résidus médicamenteux

### Notre équipe

RCube : fédération du réemploi et de la réparation

Sa commission " filiale végétale " présidée par Michael Behnke (représentant de l'association pour l'Allemagne et la France)

# ET DEMAIN ? LES 5 REVENDICATIONS

## 1 INTERDICTION DE LA LITIÈRE MINÉRALE D'ICI 2030

Dire non à la litière minérale c'est dire oui à l'éco-responsabilité et à la circularité. Nous visons à interdire les déchets minéraux d'ici 2030 car il s'agit d'un produit à usage unique qui gaspille des ressources et pollue l'environnement. alors que la litière végétale est récupérable dans les biodéchets. Nous estimons qu'il est irresponsable d'incinérer des déchets minéraux comme déchets résiduels alors qu'il existe des alternatives végétales qui protègent la nature et le climat, tout en offrant au consommateur des meilleures performances.

## 2 CARACTÉRISER LA LITIÈRE VÉGÉTALE USAGÉE COMME BIODÉCHET

Certaines communes françaises montrent l'exemple en effectuant une élimination écologique et responsable : du bac à litière à la poubelle des biodéchets. Le recyclage plutôt que l'incinération. L'utilisation de matières premières renouvelables pour éviter des déchets ultimes. Nous exigeons que tout cela soit encadré légalement pour permettre à tous les propriétaires de chat de jeter la litière dans la poubelle des biodéchets (dans le cadre du recyclage des déchets par les autorités locales compétentes.)

## 3 DÉVELOPPEMENT DU COMPOSTAGE INDUSTRIEL

Des études montrent que le compostage industriel complet ainsi que la méthanisation de la litière végétale sont possibles. Les procédés sont techniquement au point. Dans le compostage industriel, l'accumulation de litières pour chats ne pose aucun problème si celui-ci est effectué correctement.

Substance riche en nutriments, le compost aide à fixer le CO<sub>2</sub> dans le sol (principe du 4/1000) et contribue ainsi à lutter contre le réchauffement climatique.

## 4 ENCOURAGER LES PRODUITS RESPECTUEUX DE L'ENVIRONNEMENT

Il faut récompenser les consommateurs qui font des choix écologiques!

Nous demandons donc un taux de TVA réduit pour les produits responsables, notamment les litières végétales pour chats. Chaque acte responsable en faveur de l'environnement et de la lutte contre le réchauffement climatique devrait être récompensé par une baisse d'impôt.

Moins de TVA pour une litière responsable s'avérerait rentable à moyen et long terme. Non seulement pour les propriétaires de chats mais aussi pour l'État !

## 5 RESPECTER LES OBJECTIFS DE DÉVELOPPEMENT DURABLES (SDG ONU)

De nombreux États, entreprises et institutions se sont engagés à suivre les objectifs des Nations Unies en matière de développement durable.

Les objectifs 11 "Villes et communautés durables" et 12 "Consommation et production responsables" et 13 "Prendre d'urgence des mesures pour lutter contre les changements climatiques et leurs répercussions" concernent directement la litière pour chat, de sa production à sa consommation jusqu'à son élimination.

**Nous, Cats for Future, défendons le respect de ces objectifs, des producteurs aux consommateurs, en passant par les distributeurs.**

## CONTACTS

### Représentant de PLA en France

**Michael Behnke** - +33 6 24 01 40 33 - [michael.behnke@pla-europe.eu](mailto:michael.behnke@pla-europe.eu)

### Agence Media Presse et Communication

[www.mp-c.eu/agence/](http://www.mp-c.eu/agence/) @mapyntonga

**Marie-Pierre Medouga, Cheffe de projet** (responsable des relations publics environnementales) - 06 22 78 71 38 - [passezauvegetal@mp-c.eu](mailto:passezauvegetal@mp-c.eu)

## ANNEXES

Rapport Adler ↓

Etude Fruteau ↓

L'infographie ↓

Questionnaire →